



GRUPPO ALLIANZ

# Costruiamo fiducia nel futuro

Bilancio di Sostenibilità 2022 - Versione sintetica





# Assicuriamo il vostro futuro

**“Assicuriamo il vostro futuro”** è il nostro Purpose che guida ogni decisione che prendiamo quotidianamente, nonché **il nostro approccio alla sostenibilità**. La natura stessa di ciò che facciamo contribuisce alla creazione di **economie e società sicure e sostenibili**: mettere in comune, investire e gestire i rischi per sostenere e **tutelare la vita delle persone**, le loro risorse e le imprese.

Generiamo un impatto sociale e ambientale positivo grazie al modo in cui gestiamo la nostra azienda e all'utilizzo delle nostre competenze assicurative, di investimento e di asset management.

Forti della nostra competenza, esperienza e impronta globale, puntiamo ad agire da catalizzatore per la crescita sostenibile nel settore dei servizi finanziari e oltre. E sappiamo che tutto questo non possiamo farlo da soli.

Per vivere appieno il nostro Purpose, abbiamo bisogno di relazioni. Crediamo quindi che il modo migliore di assicurare un futuro migliore sia proprio grazie a delle partnership forti. In quanto una delle principali istituzioni finanziarie a livello mondiale, aspiriamo ad essere un partner di fiducia, il tuo partner di fiducia. Lavoriamo in partnership con le persone, le aziende, le istituzioni e i governi di tutto il mondo per amplificare gli interventi a favore della sostenibilità.

Siamo attivi in partenariati tra pubblico e privato e tra pari al fine di mitigare i cambiamenti climatici, generare crescita economica e sostenere la resilienza sociale all'interno delle comunità. E collaboriamo con i nostri clienti - privati, famiglie e aziende - per consentire loro di prepararsi per il futuro e supportarli nelle loro scelte sostenibili.

➔ **Si rimanda alla sezione 05.3. del Bilancio di Sostenibilità di Gruppo 2022 - Engagement con gli stakeholder**

## Cosa intendiamo per “sostenibilità”?

Innanzitutto, chiariamo cosa intendiamo per sostenibilità. Consideriamo “sostenibile” una società in cui è possibile soddisfare le esigenze di tutti i suoi componenti senza pregiudicare la possibilità di fare lo stesso per le generazioni future. Sostenibilità significa utilizzare e proteggere le nostre risorse naturali, sociali ed economiche in modo da permettere a tutti di godere di una vita dignitosa.

Ma soprattutto, questa concezione della sostenibilità poggia su basi scientifiche e con gli stessi metodi può essere verificata. Siamo in grado, ad esempio, di verificare scientificamente se si guadagna o si perde ricchezza, se un ecosistema prospera o muore e se degli studenti sono istruiti e preparati per un lavoro futuro oppure no.

Un tale quadro dimostra la necessità di un impegno collettivo per favorire un cambiamento, impegno che coinvolge i governi, le ONG, il settore privato, il mondo accademico e le singole persone. Purtroppo, dal momento che abbiamo già superato i limiti dell'ambiente e fallito

nel soddisfare le esigenze delle società, la nostra società globale attuale è ben lungi dall'essere sostenibile. Dobbiamo lavorare molto e cambiare molte cose per fornire delle fondamenta sostenibili alle generazioni future.

Il nostro ruolo all'interno di questo processo trasformativo ci viene naturalmente ed è guidato dal nostro Purpose. Allianz si occupa di assicurare il futuro dei propri clienti sin dall'anno in cui è stata fondata, nel 1890. Continuiamo a imparare dal nostro passato, ma è dalle sfide e opportunità di oggi e dalle potenzialità del futuro che traiamo la nostra motivazione. Il nostro obiettivo è crescere e prosperare per le generazioni future. E la nostra crescita dipende dalla crescita di economie sostenibili in tutto il mondo.

In breve, sostenibilità è sia una gestione responsabile sia un nostro interesse commerciale.

**Il nostro Bilancio di Sostenibilità riunisce la nostra strategia, ambizione, impegni e contributi per dare forma a un futuro più sostenibile.**



# Contenuti

Introduzione	3	
<b>01</b> Costruire fiducia in Allianz	<b>6</b>	<b>05</b> Il nostro approccio al clima <b>14</b>
<b>02</b> Highlights 2022	<b>8</b>	<b>06</b> Il nostro approccio sociale <b>18</b>
<b>03</b> Descrizione dell'azienda e della strategia	<b>10</b>	<b>07</b> Il nostro approccio all'integrazione della sostenibilità <b>23</b>
<b>04</b> Il nostro approccio alla sostenibilità	<b>11</b>	<b>08</b> La nostra governance di sostenibilità <b>27</b>

# 01 Costruire fiducia in Allianz

## IL MESSAGGIO DEL CEO

**Il 2022 avrebbe dovuto essere l'anno in cui saremmo tornati alla vita di prima mentre il mondo iniziava a riprendersi dal baratro della crisi causata dal COVID. Al contrario, sono emerse nuove sfide sociali.**

L'invasione dell'Ucraina nel febbraio 2022 ha portato alla più grande crisi umanitaria in Europa dalla Seconda Guerra Mondiale, obbligando milioni di persone a lasciare le proprie case e suscitando una rapida mobilitazione di solidarietà e risorse per prestar loro assistenza. Lo sviluppo economico globale è stato frenato dal moltiplicarsi degli effetti concreti del **cambiamento climatico**: il mondo, sempre più

surriscaldato, ha subito catastrofi naturali di maggiore frequenza e gravità. **Le sfide geopolitiche, economiche e ambientali** che si sovrappongono gravano sulle persone, sulle istituzioni e sulle comunità di tutto il mondo. La polarizzazione, sempre più radicata nelle comunità e correlata a scenari economici negativi per le stesse, ha un impatto sulla prospettiva futura di tutti noi. Il 2022 è stato anche un anno che ha dimostrato il **valore straordinario della sostenibilità**.

Le modalità di azione di un'azienda sui temi di sostenibilità ne condizionano la capacità di crescere, di accesso al capitale, di attrarre talenti e di aumentare la fidelizzazione dei clienti. La gestione sostenibile delle risorse di un'azienda e la collaborazione con i partner consentono di creare fiducia e di promuovere stabilità in un'epoca di instabilità sociale, economica e ambientale.

**La solida performance finanziaria di Allianz nel 2022**, gli eccezionali risultati sul coinvolgimento dei dipendenti e lo status di brand assicurativo con il valore più alto al mondo, secondo Interbrand, riflettono la nostra sintonia con gli stakeholder, la nostra affidabilità e la nostra resilienza come azienda.

Nel nostro Bilancio di Sostenibilità confluiscano la nostra strategia, i nostri obiettivi, impegni e contributi per costruire **un futuro più sostenibile**. Vi si trovano dettagli del lavoro portato avanti da Allianz nel 2022 assieme ai suoi svariati partner per contribuire a costruire, promuovere e proteggere comunità, aziende ed economie sempre più resilienti. In queste pagine sono riportati i progressi operativi **per azzerare le nostre emissioni** e le nostre strategie aziendali per offrire **soluzioni per il clima**, per esempio adeguando la nostra strategia di investimento e assicurativo relativamente al carbone termico, affinché includano maggiormente iniziative energetiche a basse emissioni di CO<sub>2</sub>. Nel Bilancio si trova anche una panoramica dei nostri molti programmi per **offrire istruzione e formazione professionale** agli esponenti più vulnerabili della società, con particolare attenzione alla preparazione al mondo del lavoro dei giovani di talento e delle persone con disabilità nell'ambito di un'economia in fase di transizione.

Infine, nel Bilancio si potrà leggere che siamo **leader nel settore della**

**finanza mista** e come la utilizziamo per mobilitare le potenzialità del capitale d'investimento pubblico e privato su larga scala, favorendo la costruzione di economie sostenibili nei mercati emergenti e in via di sviluppo. Il successo in queste iniziative è legato all'engagement dei nostri dipendenti. Disporre di una **forza lavoro qualificata e diversificata** è un requisito fondamentale per affermarsi come leader affidabile in materia di sostenibilità all'interno del nostro settore e oltre. Tutto ciò ci ha portato a sviluppare corso globale di formazione di competenze, l'**Allianz Sustainability Training**, che è un buon punto di partenza per fornire a tutti i dipendenti le conoscenze e gli strumenti necessari per diventare ambasciatori della Sostenibilità Allianz nel mondo e per contribuire a portare Allianz verso **un'economia di cambiamento**.


Oltre allo sviluppo della nostra forza lavoro, mettiamo la nostra leadership e il nostro impegno al servizio della diversità, dell'equità e dell'inclusione, in qualità di **Iconic Leader della Valuable500** e come membri della carta **Human Rights Free & Equal LGBTI** delle Nazioni Unite e della carta **Women's Empowerment Principles**.

Nel **Bilancio di Sostenibilità di Gruppo 2022** sono descritti in dettaglio gli impegni che abbiamo preso e i riconoscimenti che abbiamo ottenuto nell'ambito così importante della performance di Sostenibilità. La nostra

ambizione è di essere il partner di fiducia dei nostri stakeholder e sfruttare le nostre dimensioni e competenze globali per aiutare a risolvere i problemi più pressanti della società. Allo stesso tempo, però, sappiamo che non possiamo cambiare il mondo né in breve tempo né da soli. Attendiamo fiduciosi di poter continuare a mettere a disposizione di legislatori, organizzazioni non governative e investitori l'esperienza e la scala globale di Allianz, per creare **soluzioni a livello sociale**, così come per rendere **individui e comunità resilienti**.

Ognuno di noi impara qualcosa di nuovo, giorno per giorno, anno per anno, per rendere il mondo un posto migliore. Speriamo che tutto ciò serva di ispirazione a chi legge perché possa unirsi a noi in questo lavoro e che il **Bilancio di Sostenibilità di Allianz** risulti di piacevole lettura.

**Affrontiamo questa sfida insieme per il bene di tutti.**

*Sincerely yours,*  


**Oliver Bäte**

Presidente del Board of Management  
Allianz SE



**Nel nostro Bilancio di Sostenibilità** confluiscono la nostra strategia, i nostri obiettivi, impegni e contributi **per costruire un futuro più sostenibile.**

# 02

## Highlights 2022

Le seguenti tabelle applicano lo schema dell'International Integrated Reporting Council (IIRC) e presentano una panoramica degli elementi più significativi dell'esercizio di riferimento.

CLASSI DI CAPITALE IIRC	OUTPUTS 2022	OUTCOMES
 <b>Produttivo</b>	<b>131,5 mld €</b> Investimenti sostenibili (investimenti proprietari)	Nel 2022 abbiamo aumentato i nostri investimenti proprietari sostenibili raggiungendo i 131,5 mld € (rispetto ai 123 mld € del 2021). Abbiamo ampliato il perimetro ai sovranazionali che consideriamo sostenibili ai sensi dell'articolo 2, comma 17 dell'SFDR EU.
 <b>Finanziario</b>	<b>14,2 mld €</b> Risultato operativo	L' <b>utile operativo</b> è aumentato del 5,7% raggiungendo 14,2 miliardi di euro.
	<b>6,7 mld €</b> Utile netto per gli azionisti	L' <b>utile netto</b> attribuibile agli azionisti è aumentato dell'1,9% attestandosi a 6,7 miliardi di euro.
 <b>Intellettuale</b>	<b>Allianz Risk Barometer</b> Pubblicato	L' <b>Allianz Risk Barometer</b> è una relazione annuale che identifica i principali rischi corporate nei successivi 12 mesi e oltre. Si basa sul parere di oltre 2.712 esperti di risk management da 94 paesi e territori.
	<b>DJSI: Top 5<sup>1</sup></b> (Punteggio di 89 su 100)	Allianz si è classificata al terzo posto tra le compagnie assicurative nel DJSI (S&P Global's 2022 Corporate Sustainability Assessment (CSA)) con un punteggio di 89/100, confermando lo stesso risultato del 2021, nonostante l'impatto della problematica dei fondi Structured Alpha. Il valore del marchio è aumentato del 23% raggiungendo i 18,7 miliardi di dollari (fonte: Interbrand Best Global Brands Ranking 2022).
	<b>18,7 mld USD</b> Valore del brand	

1) Fra le prime 5 aziende valutate, idonee per il DJSI a livello di settore; 3\* con un punteggio di 89/100 - (al 9 dicembre 2022); i risultati 2022 disponibili al 31 dicembre 2022.



## CLASSI DI CAPITALE IIRC



### Sociale e relazionale

#### OUTPUTS 2022

**57 mio**

di consumatori raggiunti nei paesi emergenti

**42,82 mio €**

di donazioni

**58%**

di NPS-Net Promoter Score (fidelizzazione dei clienti)

**76%**

di Employee Engagement Index

**38,8%**

di dirigenti donne

**79%**

di IMIX (Inclusive Meritocracy Index)



### Umano

**89%**

di elettricità da fonti rinnovabili per le operations interne

**16,2 mio t CO<sub>2</sub>**

Impronta di carbonio degli investimenti proprietari (azioni in società quotate e obbligazioni societarie)

**1.0 t CO<sub>2</sub>**

per dipendente impronta di carbonio delle operations interne

**46,5 mio t CO<sub>2</sub>**

Totale emissioni di gas serra<sup>1</sup>



### Naturale

#### OUTCOMES

Nel 2022 abbiamo assicurato 57,2 milioni di consumatori di paesi emergenti in 12 stati africani, asiatici e dell'America Latina. La crescita organica del portafoglio nei vari mercati ha ampiamente neutralizzato la scadenza dei programmi governativi di assistenza sanitaria in India, che avevano contribuito per 15,5 milioni di assicurati nel 2021. Segmenti con un **Net Promoter Score** da Loyalty Leader.

Nel 2022 le donazioni hanno raggiunto i 42,8 mio €. Nel 2022, il nostro impegno umanitario per l'Ucraina ha generato un aumento delle donazioni totali (28,2 mio € nel 2021).

Il **Social Impact Fund** è il nostro programma volto a sostenere le opportunità strategiche per generare un impatto sociale.

Nel 2022, due dei tre indicatori principali dell'**Allianz Engagement Survey** (Inclusive Meritocracy Index e Work Well Index) hanno raggiunto i massimi storici per il Gruppo Allianz, mentre il terzo indice (Employee Engagement Index) è rimasto stabile al secondo miglior livello mai registrato.

La presenza femminile nella dirigenza è cresciuta costantemente raggiungendo il 38,8% del totale dei dirigenti nel 2022 (+0,6 pp rispetto al 2020) e il 32,4% degli executive (cioè l'alta dirigenza, +2,0 pp rispetto al 2020).

I nostri standard elevati in termini di leadership, performance e cultura aziendale si riflettono nel punteggio elevato dell'IMIX (+1 pp rispetto al 2021).

**Impronta di carbonio degli investimenti proprietari** (azioni di società quotate e obbligazioni societarie): -1,3% rispetto al 2021, con conseguente superamento del target di decarbonizzazione delle emissioni finanziate in termini assoluti a fine 2024 pari a -25% (totale -34,9% rispetto al 2019). Questo risultato è stato determinato da modifiche nell'allocazione di portafoglio, da minori emissioni del mondo reale e da variazioni dei valori aziendali.

**Le emissioni totali** di gas serra sono aumentate da 19,3 milioni di tonnellate di CO<sub>2</sub> e nel 2021 a 46,5 milioni di tonnellate di CO<sub>2</sub> e nel 2022. Tale risultato viene principalmente dall'aumento delle dimensioni del nostro portafoglio di investimenti proprietari (+30,1 mio t di CO<sub>2</sub>e).

**+12pp e 89% di elettricità da fonti rinnovabili** in aumento rispetto al 77% del 2021. L'aumento rispetto al 2021 è stato ottenuto principalmente attraverso una combinazione di discussioni strategiche con i fornitori sulle tariffe verdi, intensificando l'uso di tecnologie rinnovabili in loco e l'utilizzo di Certificati di Attribuzione di Energia rinnovabile "disaggregati".

**-57% di emissioni di gas serra per dipendente nel 2022 rispetto al 2019.** L'impronta di carbonio per dipendente dalle operations è aumentata dell'8% da 0,9 tonnellate di CO<sub>2</sub> e nel 2021 a 1,0 nel 2022. Nel 2022 c'è stato infatti un aumento delle trasferte lavorative rispetto al 2021. Al contrario, nel 2021 i viaggi di lavoro hanno visto un crollo dovuto al COVID-19.

1) Le emissioni di gas serra (GS) totali includono anche quelle derivanti dagli investimenti proprietari e dalle operations interne.

# 03 Descrizione dell'azienda e della strategia

Il Gruppo Allianz è uno dei principali assicuratori e asset manager al mondo con **122 milioni di clienti** fra privati e aziende<sup>1</sup> in oltre **70 Paesi**.

I nostri clienti hanno a disposizione un'ampia gamma di servizi assicurativi personali e corporate, dall'assicurazione danni, vita e salute, fino ai servizi di assistenza, assicurazione del credito e assicurazione globale d'impresa con ricavi totali pari a **152,7 miliardi di euro**.

Essendo uno dei maggiori investitori al mondo, Allianz gestisce circa **701,1 miliardi di euro** per conto dei propri clienti assicurativi.

I nostri asset manager - **PIMCO e Allianz Global Investors** - gestiscono asset di terzi per un valore di **1.600 miliardi di euro**.

Nel 2022, **159.253<sup>2</sup>** dipendenti hanno determinato un ricavo totale di **152,7 miliardi di euro<sup>3</sup>** e un utile operativo di **14,2 miliardi<sup>4</sup>** per il Gruppo.

1) Comprese le entità non consolidate aventi clientela Allianz ed esclusi i consumatori dei paesi emergenti.

2) Dipendenti totali (attività core e non-core).

3) I ricavi totali includono i ricavi totali dei rami Danni (premi lordi di competenza e provenienti da provvigioni e commissioni), i premi di competenza del comparto Vita/Malattia, i ricavi operativi dell'asset management e i ricavi totali del comparto Aziende e altro (attività bancarie).

4) Per dettagli sulla definizione di utile operativo per Allianz fare riferimento al Bilancio di Gruppo - Note al Bilancio consolidato, nota 4.

## I nostri obiettivi strategici

### - Crescita

Puntiamo costantemente a cogliere nuove opportunità di crescita per il nostro business ed a generare opportunità di crescita per i nostri dipendenti. È così che ci assicuriamo il nostro posizionamento da leader sul mercato. Grazie alla nostra ampia gamma di prodotti e servizi, offriamo soluzioni a 360° che incontrano i bisogni dei nostri clienti e ci rendono un partner di fiducia.

### - Espansione della marginalità

Abbiamo bisogno di redditività ed efficienza. In tal senso, lavoriamo costantemente per migliorare la nostra produttività, compresa quella dei nostri canali distributivi, e al contempo puntiamo a crescere nei settori ad alta marginalità. Continueremo inoltre il nostro processo di trasformazione per diventare più semplici, digitali e scalabili.

### - Efficienza del capitale

Ricerchiamo costantemente dei modi per impiegare il nostro capitale con la massima efficacia e ci attiviamo quando scende al di sotto della nostra soglia di RoE.

Grazie alla sistematica integrazione dei criteri di sostenibilità nei nostri processi di business e nelle decisioni di investimento, siamo tra i leader del settore assicurativo secondo l'Indice di Sostenibilità Dow Jones.

➔ Per ulteriori informazioni sulla Corporate Strategy di Gruppo si rimanda alla sezione Risk and opportunity report, pag. 102 del Bilancio di Gruppo 2022 e ai materiali pubblicati all'interno delle Inside Allianz Series.



# 04

## Il nostro approccio alla sostenibilità

Il nostro Purpose "We secure your future

- **Assicuriamo il vostro futuro**" guida ogni decisione che prendiamo ed anche il nostro approccio alla sostenibilità.

La natura stessa di ciò che facciamo contribuisce alla creazione di economie e società sicure e sostenibili: mettere in comune, investire e gestire i rischi per sostenere e tutelare la vita delle persone, le loro risorse e le imprese.

Generiamo un **impatto sociale e ambientale positivo** grazie al modo in cui gestiamo la nostra organizzazione e grazie alle nostre competenze assicurative, di investimento e di asset management. Forti della nostra competenza, esperienza e presenza globale, puntiamo ad agire da catalizzatore per la crescita sostenibile nel settore dei servizi finanziari e oltre. E sappiamo che tutto questo non possiamo farlo da soli.

Tutti gli OSS sono importanti ma per noi questi sono prioritari:

- **Obiettivo 8, Lavoro dignitoso e crescita economica;**
- **Obiettivo 13, L'Azione per il clima;**
- **Obiettivo 17, Partnership per gli obiettivi.**

Questi obiettivi sono in linea sia con **la nostra expertise assicurativo-finanziaria** che con le nostre priorità strategiche aziendali. Crediamo che questo orientamento strategico permetta di sfruttare al meglio la nostra forza e la nostra dimensione per raggiungere il massimo impatto sia riguardo al business che alla società.

**L'Obiettivo 8** coincide con la nostra aspirazione a diventare il partner di fiducia per tutelare e far crescere gli asset di maggior valore dei nostri



stakeholder; **l'Obiettivo 13** è in linea con il nostro impegno di azzeramento delle emissioni entro il 2050. Infine, **l'Obiettivo 17** rispecchia la nostra convinzione che il progresso nel conseguire gli obiettivi di sostenibilità richiede un'azione collaborativa globale che trascende i confini dell'azienda.

### La guida alla sostenibilità degli OSS dell'ONU

Le iniziative che portiamo avanti per costruire **una società sostenibile** sono orientate dagli **Obiettivi di Sviluppo Sostenibile (OSS)**-Sustainable Development Goals (SDG) delle **Nazioni Unite (ONU)**.

## **Integrare la sostenibilità ovunque**

Il successo nel raggiungere un qualsiasi obiettivo dipende da misurazioni efficaci. Man mano che impariamo e progrediamo nel nostro percorso, integriamo la sostenibilità nei nostri processi decisionali.

Le metriche finanziarie tradizionali e le informative di sostenibilità costituiranno la base della nostra misurazione combinata di performance. Grazie a questo approccio di misurazione potremo **accelerare i cambiamenti comportamentali e culturali** nella nostra organizzazione.

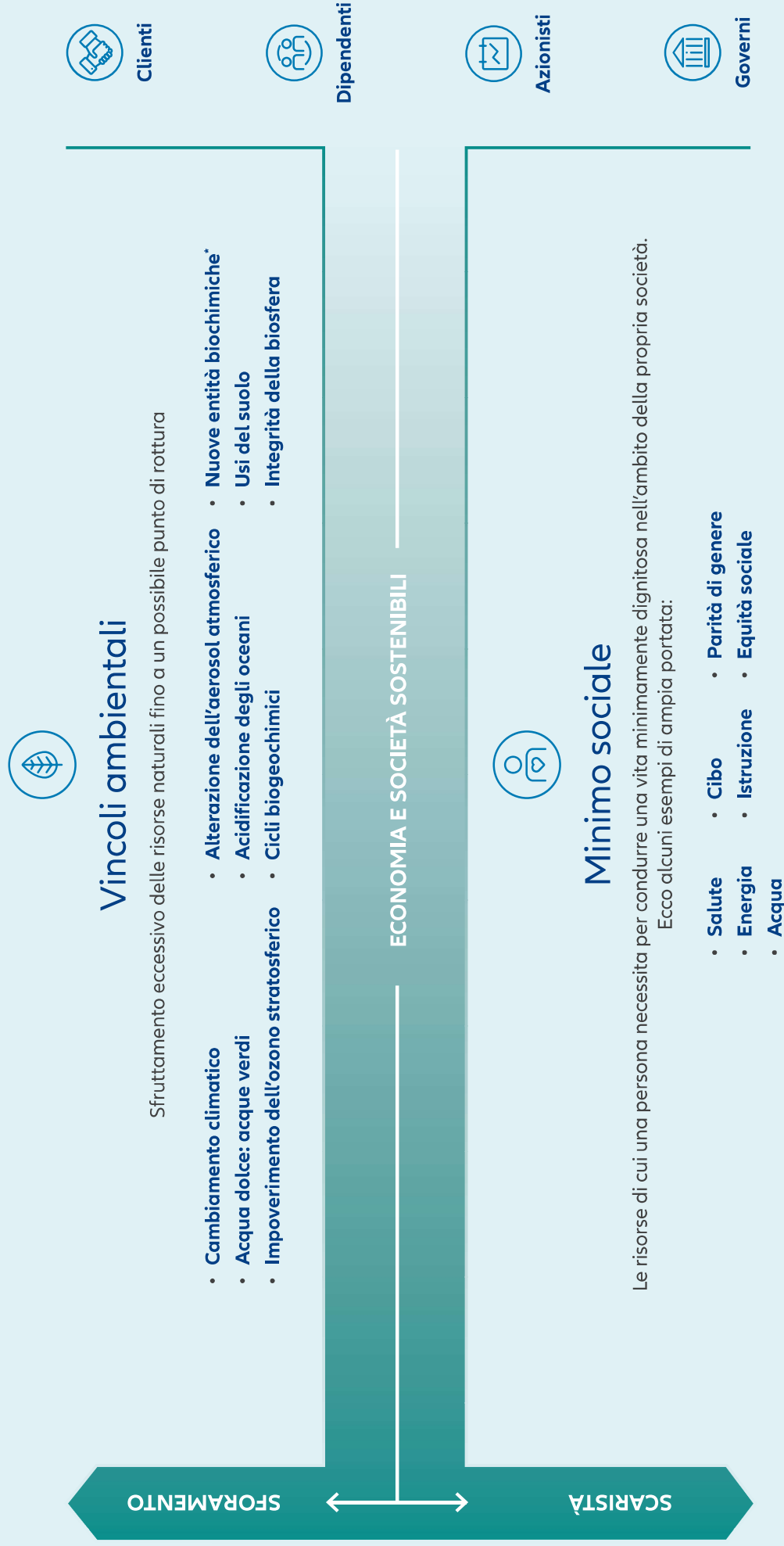
Se tutte le nostre decisioni saranno prese e valutate in un'ottica di sostenibilità potremo migliorare la nostra gestione dei rischi e cogliere delle opportunità. Questo ci porterà anche a creare **nuovi prodotti e servizi sostenibili**, a collaborare con ONG e governi, clienti e società partecipate per indirizzare i capitali verso produzioni sostenibili e, in ultima istanza, generare dei benefici scababili e concreti. Il nostro percorso verso l'integrazione della sostenibilità in ogni aspetto dell'organizzazione di Allianz è dinamico e in continuo sviluppo.

Non abbiamo tutte le risposte e c'è molto da imparare anche perché questo ambito continua ad evolvere rapidamente. In questo senso, disporre di **una forza lavoro qualificata** è un prerequisito fondamentale per essere un leader affidabile in materia di sostenibilità all'interno del nostro settore e oltre.

**Per questo abbiamo creato una proposta di formazione globale sulla sostenibilità, l'Allianz Sustainability Training, che è un buon punto di partenza per fornire a tutti i dipendenti le conoscenze e gli strumenti necessari per diventare ambasciatori di sostenibilità Allianz nel mondo.**



Gli azionisti richiedono una svolta verso un'economia e una società sostenibili nel rispetto dei limiti del pianeta



Questo modello non riflette la struttura di Allianz. Fonte: Planetary boundaries – Stockholm Resilience Centre, Doughnut | Kate Raworth, Home | Sustainable Development (un.org).  
\*) Il limite relativo alle nuove entità biochimiche nell'ambito del pianeta richiama le entità che sono nuove in senso geologico e che potrebbero avere impatti su larga scala in grado di minacciare l'integrità dei processi della Terra. Fonte: Outside the Safe Operating Space of the Planetary Boundary for Novel Entities | Environmental Science & Technology (acs.org).

# 05

## Il nostro approccio al clima

L'impegno di Allianz, quale uno dei principali assicuratori e investitori al mondo, è teso a **contenere il riscaldamento globale** e a favorire una **transizione giusta verso un futuro a basse emissioni di CO<sub>2</sub>**.

Approfittiamo delle opportunità che si presentano **per promuovere la decarbonizzazione e la resilienza climatica** attraverso le nostre risorse, partnership, competenze e influenza. Per quanto riguarda la transizione verso l'obiettivo di azzeramento delle emissioni aspiriamo a diventare un partner di fiducia per i nostri clienti e per le società nelle quali investiamo nei vari settori.

Il nostro approccio climatico si basa sull'**Allianz Group Climate Change Strategy**, posta in essere sin dal 2005. Integriamo le questioni climatiche nella nostra organizzazione e nelle varie aree di business con particolare attenzione all'OSS 13, legato alle azioni sul clima.

Rafforziamo inoltre le nostre azioni climatiche collaborando con il settore pubblico e privato in linea con l'Obiettivo OSS 17, Partnership per gli obiettivi. Per esempio, partecipiamo ad **alcune partnership** con le alleanze Net-Zero promosse dalle Nazioni Unite come la Net-Zero Asset Owner Alliance (NZAOA) e la Net-Zero Insurance Alliance (NZIA). Allianz Global Investors è parte dell'iniziativa Net-Zero Asset Manager (NZAM), non promossa dalle Nazioni Unite.



## La nostra strategia per il cambiamento climatico

Allianz ha adottato una strategia per i cambiamenti climatici dal 2005. A fronte del rapido sviluppo delle conoscenze sui temi legati al clima, rivediamo costantemente la nostra strategia per assicurarci che sia in linea con le ultime evidenze scientifiche. La strategia si articola su **tre pilastri** tramite i quali possiamo avere un impatto concreto:

**Anticipare. Prenderci cura. Abilitare.**

**Anticipiamo i rischi dei cambiamenti climatici**

La nostra strategia sul clima mira a **prevenire i rischi derivanti da cambiamenti climatici**. Consideriamo sistematicamente i criteri relativi al clima e alla sostenibilità nelle nostre attività assicurative e di investimento.

Aggiorniamo e sviluppiamo costantemente il nostro approccio per identificare e gestire i rischi e le opportunità derivanti dai cambiamenti climatici. Inoltre, lavoriamo in continuità con le nostre partecipate e con i clienti maggiormente esposti ai rischi climatici e di sostenibilità. Il nostro processo di engagement include fornire consulenza e incoraggiare a definire e perseguire strategie climatiche **in linea con le più recenti evidenze scientifiche**.

## Ci prendiamo cura dei nostri clienti

Sosteniamo i nostri clienti assicurativi nel ridurre i danni e i rischi legati al clima attraverso l'adattamento e il ricorso a soluzioni a basse emissioni di CO<sub>2</sub>, il che è sempre più importante dato che **le catastrofi naturali** aumentano a causa dei cambiamenti climatici.

Stiamo sperimentando nuovi approcci che abbinano **la protezione assicurativa** a misure volte a rafforzare la resilienza e a promuovere dei cambiamenti verso comportamenti positivi. Ciò significa, incentivare persone e aziende a **ridurre**

**i propri livelli di rischio**, per esempio tramite programmi di consulenza.

Dal punto di vista assicurativo, investiamo nei dati e nelle tecnologie necessarie per comprendere meglio i pericoli di catastrofi naturali che hanno un impatto sui nostri clienti.

Dato che molte persone non sono ancora assicurate, collaboriamo anche con i nostri pari, i governi e la società civile per colmare il divario di protezione delle **fascie più vulnerabili della società**. Infine, sosteniamo **la ricerca scientifica** e le innovazioni che migliorano la

comprensione da parte della società globale dei rischi legati al clima, per esempio tramite il premio **Allianz Climate Risk Research**.

**Agevoliamo Abilitiamo la transizione verso minori emissioni di CO<sub>2</sub>**

Vogliamo facilitare **il percorso verso l'obiettivo di azzeramento delle emissioni** per le nostre operations, le società in cui investiamo e i nostri clienti assicurativi. La nostra ambizione è diventare un partner assicurativo e di investimento di fiducia per un'ampia gamma di settori e clienti nelle varie





## I nostri impegni e contributi per il clima

**Il nostro approccio al clima è una parte centrale del nostro core business.**

Impegnandoci ad azzerare le emissioni di gas serra (GS) entro il 2050, stiamo lavorando per definire degli obiettivi intermedi e a lungo termine nelle nostre operations e nei rami di azienda in linea con l'obiettivo, definito nell'Accordo sul clima di Parigi, di contenere l'aumento della temperatura di 1,5°C<sup>1</sup>.

**Nell'ottica del nostro obiettivo più generale di**

**produrre un cambiamento positivo a favore delle**

**società e delle economie, intendiamo continuare a**

**integrare l'azione per il**

**clima in tutte le nostre aree**

**di business e mercati per**

**rispettare il nostro impegno**

**di azzeramento delle**

**emissioni.**

fasi della loro transizione verso l'azzeramento delle emissioni.

La nostra strategia di business punta ad agevolare **un futuro a basse emissioni di carbonio** e climaticamente resiliente in maniera sistematica; per questo, ci concentriamo sui settori chiave ad alte emissioni e con forte necessità di trasformazione.

I settori dell'energia e dei trasporti sono emblematici. Il nostro obiettivo è investire strategicamente in asset a basse emissioni di CO<sub>2</sub> e anche assicurare tecnologie a basse emissioni.

Forti della nostra fiducia nelle decisioni scientificamente fondate, sosteniamo i nostri partner, le società in cui investiamo e i clienti nel loro percorso verso **l'azzeramento delle emissioni.**

Ma per diventare parte del cambiamento che vogliamo vedere nel mondo dobbiamo innanzitutto impegnarci per azzerare le emissioni delle nostre operations.

➔ **Si rimanda alle sezioni da 02.1 a 02.3 del Bilancio di Sostenibilità di Gruppo 2022 per le azioni sul clima nelle nostre attività di business e alla sezione 02.6 per quelle in merito alle nostre operations.**

➔ **Si rimanda alla sezione 03 del Bilancio di Sostenibilità di Gruppo 2022 per la nostra informativa finanziaria relativa al clima.**

- Per quanto riguarda il nostro **portafoglio di investimenti proprietari**, ci impegniamo ad azzerare le emissioni di GS entro il 2050.

Inizialmente, gli obiettivi intermedi che ci eravamo prefissi per il 2025 riguardavano le azioni di società quotate, le obbligazioni societarie e il settore immobiliare. Espandiamo regolarmente la portata dei nostri obiettivi in linea con il Protocollo di definizione degli obiettivi della

**Net-Zero Asset Owner Alliance**

(NZAOA), di cui Allianz è stata una delle organizzazioni fondatrici e di cui detiene la presidenza. Questa iniziativa è stata promossa dalle Nazioni Unite.

➔ **Si rimanda alla sezione 02.2.2 del Bilancio di Sostenibilità di Gruppo 2022 per la lista completa di obiettivi.**

- Per quanto riguarda il nostro **portafoglio assicurativo**, siamo stati uno dei membri fondatori della **Net-Zero Insurance Alliance (NZIA)**. Lavoriamo su target e metodologie NZIA. Queste metodologie sono state pubblicate nel gennaio 2023 e Allianz ed altri membri procederanno a definire i primi obiettivi di breve termine di questa iniziativa promossa dalle Nazioni Unite.

1) Stiamo lavorando verso l'obiettivo 1,5°C in linea con i modelli che non superano il limite di 1,5°C o che lo superano solo in misura limitata (i cosiddetti modelli di superamento basso/nulla)



- Nel 2022 abbiamo pubblicato il **nostro nuovo orientamento per il settore petrolifero e del gas**, comprensivo di restrizioni mirate per i progetti del settore e le pratiche non convenzionali, nonché le aspettative per le aziende di questo settore.

➔ **Si rimanda alla sezione 03.2 del Bilancio di Sostenibilità di Gruppo 2022 e al comunicato stampa di Allianz sui modelli di business nel settore del petrolio e del gas per maggiori informazioni.**

➔ **Si rimanda al comunicato stampa di Allianz sui modelli di business nel settore del petrolio e del gas.**

- Proseguiamo nell'eliminazione graduale dei **modelli di business alimentati a carbone** fra i nostri investimenti proprietari e nei portafogli Danni, per cui il termine ultimo è fissato al 2040. Le pietre miliari per questo abbandono graduale derivano dai principali scenari climatici che contengono il livello di riscaldamento globale a 1,5°C entro la fine di questo secolo, con un superamento limitato dei valori della temperatura. Il passo successivo è l'inasprimento della soglia di esclusione per i modelli di business basati sul carbone portandola al 25% entro il 31 dicembre 2022.

➔ **Si rimanda alla sezione 03.2 del Bilancio di Sostenibilità di Gruppo 2022 per ulteriori dettagli.**

- Riguardo alle nostre **operations**, abbiamo annunciato un'accelerazione nei target climatici con riduzione delle emissioni di GS del 50% entro il 2025, invece del 2019, e l'azzeramento delle emissioni entro il 2030. Intendiamo raggiungere questi risultati rafforzando la nostra gestione ambientale e approvvigionandoci di energia elettrica rinnovabile al 100% entro il 2023, sostituendo la flotta di auto aziendali con auto elettriche entro il 2030 e riducendo le emissioni di GS prodotte dai viaggi del 40% entro il 2025.

➔ **Si rimanda alla sezione 02.6 del Bilancio di Sostenibilità di Gruppo 2022 per ulteriori dettagli.**

- Oltre a ciò, auspichiamo una **politica climatica forte**: un contesto normativo favorevole è indispensabile per la fattibilità di una transizione socialmente equa verso la resilienza climatica e l'azzeramento delle emissioni. Senza un'azione governativa decisa, non vi saranno quadri normativi e incentivi di mercato sufficienti per ridurre la domanda di prodotti ad alte emissioni e per allocare il capitale in linea con l'obiettivo di 1,5°C.

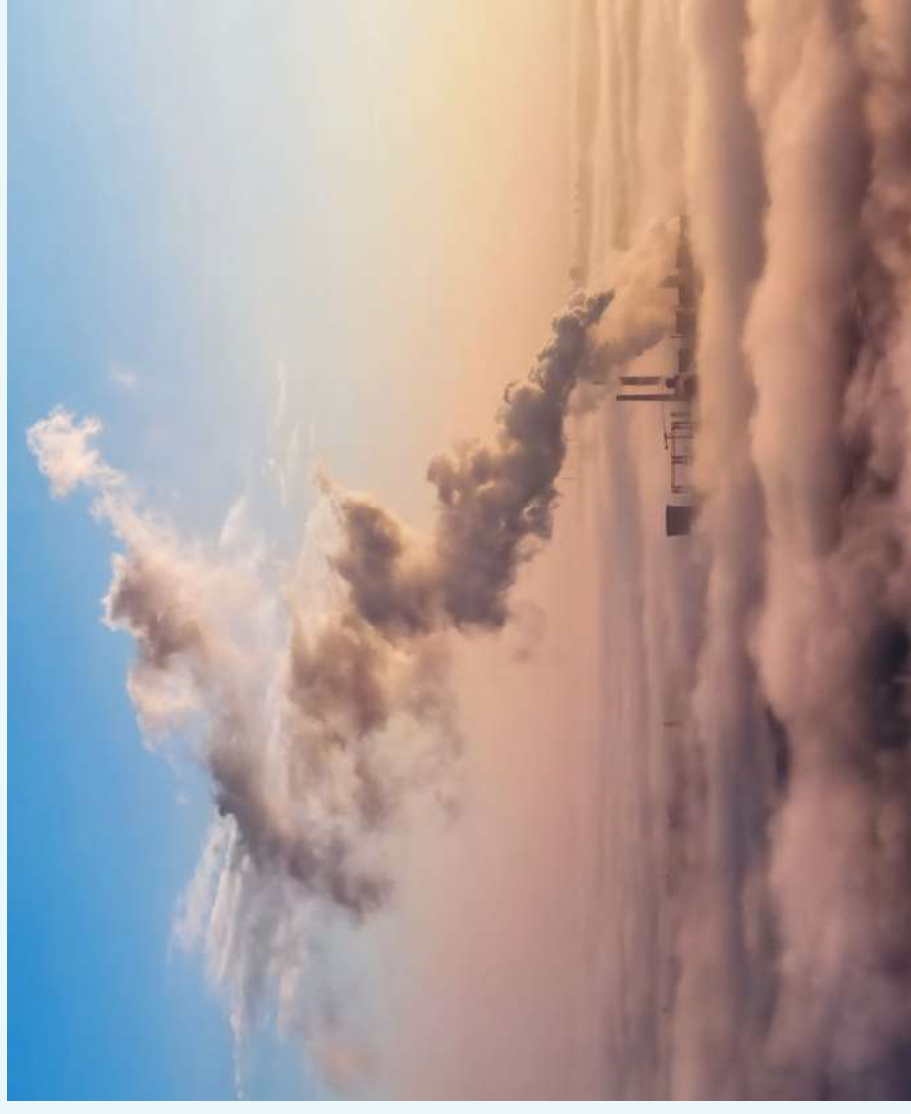
➔ **Si rimanda alla sezione 03.2 del Bilancio di Sostenibilità di Gruppo 2022 per ulteriori dettagli.**

- Nel rispetto del **nostro impegno verso la trasparenza**, applichiamo le raccomandazioni della **Task Force on Climate related Financial Disclosures** (TCFD) del Consiglio per la stabilità finanziaria del G20. Miglioriamo costantemente il nostro reporting sui cambiamenti climatici e le nostre pratiche di business per promuovere le best practice, e collaboriamo e sosteniamo gli altri nel fare lo stesso.

➔ **Si rimanda alla sezione 03 del Bilancio di Sostenibilità di Gruppo 2022 per ulteriori informazioni.**

- C'è bisogno di qualsiasi unità aggiuntiva di **energia rinnovabile** per combattere il riscaldamento globale. Di conseguenza, stiamo rivedendo le linee guida sul carbone termico per separare giuridicamente e finanziariamente l'assicurazione dei progetti di energie rinnovabili escludendo le attività preesistenti.

➔ **Sono disponibili maggiori informazioni nelle nostre Linee guida energetiche.**



# 06

## Il nostro approccio sociale

### La nostra ambizione

Le nostre radici assicurative fanno sì che **l'aspetto sociale della sostenibilità** rientri fra i fattori su cui ci concentriamo. Mettere in comune e diversificare i rischi a livello collettivo mitiga l'impatto che determinati eventi possono avere sulle persone, famiglie, imprese e organizzazioni.

Grazie alla mitigazione del rischio e alla fornitura di sicurezza finanziaria, **l'assicurazione rappresenta un prerequisito per attività sociali o economiche sostenibili** come possedere o affittare una casa, dedicarsi ad attività ricreative o gestire un'impresa. Attraverso il nostro core business, ovvero

la protezione dai rischi e l'investimento di lungo termine contribuiamo al miglioramento della vita delle persone, delle imprese e della società rendendole più resilienti. Il nostro Purpose e la nostra esperienza di business ci hanno portato a dare priorità al **SDG 8**, Lavoro dignitoso e crescita economica, come approccio sociale che pone un accento particolare su istruzione e inserimento nel mondo del lavoro.

I nostri sforzi per supportare le società (SDG 8) e il clima (SDG 13) sono interconnessi e rafforzano reciprocamente il nostro impatto positivo.

### La nostra strategia sociale

Ecco cosa possiamo fornire ai clienti, ai dipendenti e alla società tramite **la nostra strategia sociale**:

- 1. Clienti:** valore aggiunto tramite l'assicurazione, gli investimenti e l'asset management.
- 2. Dipendenti:** posti di lavoro e cultura lavorativa.
- 3. Cittadinanza d'impresa:** sostegno alla resilienza sociale di coloro che vivono e lavorano nelle comunità in cui operiamo, con particolare attenzione al sostegno delle generazioni future e delle persone con disabilità.



## 14 mld €

Stipendi pagati da Allianz nel 2022  
(2021: 13,3 mld €)



## 19,5 mld €

Contributo fiscale complessivo nel 2022  
(2021: 17,9 mld €)



## 45,2

Ore di formazione in media per dipendente erogate da Allianz nel 2022  
(2021: 34,7)



La nostra filiera del valore grazie a prodotti e soluzioni sostenibili nei settori assicurativo e dell'asset management, degli investimenti in progetti sostenibili e delle partnership trasformatrice pubblico-privato.

Collaboriamo con altri attori per creare delle soluzioni sociali più robuste a fronte delle sfide da affrontare condividendo le nostre conoscenze di core business in ambito assicurativo, degli investimenti e dell'asset management.

Per esempio, supportiamo i nostri clienti assicurativi nell'adattamento ai **rischi climatici** e nella **minimizzazione dei danni**. Incoraggiamo, la transizione verso l'azzeramento delle emissioni di gas serra, assicurando i nuovi sviluppi a basse emissioni di CO<sub>2</sub>. Tutto ciò è di particolare importanza data la crescente frequenza e maggiore gravità delle catastrofi naturali causate dai cambiamenti climatici. Stiamo sperimentando nuovi approcci che abbinano un'offerta assicurativa a misure volte a rafforzare la resilienza e a promuovere modifiche comportamentali positive.

Siamo al fianco di **122 milioni di clienti**<sup>1</sup> in tutto il mondo. Il nostro obiettivo è quindi di guadagnarci e mantenere la loro fiducia e lealtà fornendo loro dei prodotti, servizi ed expertise di qualità.

## 1. CLIENTI

**Misuriamo il nostro successo in termini di fiducia** che i nostri clienti, partner e la società ripongono in noi nello **svolgimento competente del nostro lavoro**.

La natura intrinseca delle nostre competenze contribuisce a tutelare la società, permettendo la ripresa dagli shock imprevedibili, nonché di godere di **serenità** e di una **sicurezza finanziaria** che stimolano la crescita.

Favoriamo **la resilienza sociale** e **l'impatto sociale positivo** in tutta

La customer experience è estremamente importante, e misuriamo la fidelizzazione dei clienti tramite l'indicatore globalmente riconosciuto del **Net Promoter Score (NPS)**. Un NPS digitale (dNPS) del 58% nei segmenti Loyalty Leader ci dice che i nostri clienti si fidano di noi e che sono disposti a consigliare Allianz a terzi.

📌 **Si rimanda alla sezione 02.5 per maggiori informazioni sul nostro approccio alla soddisfazione del cliente.**

📌 **Si rimanda alla nostra Presentazione per gli analisti 2022 per ulteriori informazioni in merito al nostro approccio con gli investitori, nonché al nostro Bilancio di Gruppo 2022.**

Inoltre, mettiamo a disposizione la nostra **esperienza commerciale** e la **nostra presenza su scala globale** a favore della società civile, delle organizzazioni non governative (ONG) e delle società in cui investiamo. Rimaniamo in ascolto del loro feedback, delle loro necessità e delle loro raccomandazioni e collaboriamo per creare delle soluzioni a livello sociale e resilienti.

📌 **Si rimanda alla sezione 05.3 per maggiori informazioni sul nostro approccio al coinvolgimento degli stakeholder.**

<sup>1</sup>) Comprende le entità non consolidate aventi clientela Allianz ed esclusi i consumatori emergenti.



## Formazione

### La formazione e lo sviluppo

Il **professionale** continuo consentono di acquisire le competenze necessarie in un mondo e in un ambiente di lavoro in rapida evoluzione.

Consideriamo **l'aggiornamento e la riqualificazione dei nostri dipendenti** come un prerequisito per il successo a lungo termine, anche attraverso la pianificazione strategica della forza lavoro.

Per promuovere l'eccellenza nel nostro core business assicurativo, mettiamo a disposizione una formazione professionale che contribuisce a creare un elevato standard di eccellenza nelle attività di assunzione rischi, tariffazione e gestione dei sinistri.

Grazie alle qualifiche della **Property & Casualty (P&C) Academy**, aderenti agli standard internazionali e certificate dal **Chartered Insurance Institute (CII)**, siamo in grado di rafforzare e supportare la nostra capacità di scalare le conoscenze globali e le migliori pratiche per le quali siamo conosciuti.

I nostri dipendenti ci insegnano inoltre a comprendere meglio e soddisfare le necessità della nostra base clienti sempre più diversificata. Il loro feedback ed il loro engagement dimostrano la validità del nostro investimento nei vari programmi di formazione e sviluppo professionale.

## 2. DIPENDENTI

Solo lavorando bene assieme, dentro e fuori Allianz, è possibile ottenere buoni risultati. Mettere i **dipendenti al primo posto** nelle nostre iniziative di sostenibilità comincia con la creazione di una cultura dell'apprendimento e dello sviluppo continuo, fiorente e inclusiva, dove i dipendenti possiedono competenze, fiducia ed entusiasmo verso la crescita e il proprio lavoro.

Il nostro **Inclusive Meritocracy Index** pari al **79%** per il 2022 (cfr. sezione 02.4) denota un elevato indice di gradimento della cultura di Allianz da parte dei suoi dipendenti. Questo punteggio premia tutti gli sforzi compiuti per

creare un ambiente lavorativo nel quale le persone e le prestazioni sono importanti, dove c'è fiducia reciproca e collaborazione, la diversità è apprezzata e la soddisfazione dei clienti è una priorità assoluta. Per fare del nostro meglio, dobbiamo attrarre, coltivare e tenere con noi **le figure più talentuose e qualificate**.

La nostra strategia in questo senso innesca **un circolo virtuoso di resilienza** sociale e prosperità economica nei mercati nei quali viviamo e operiamo.

Diamo priorità alle seguenti aree<sup>1</sup> per creare una cultura aziendale prospera in Allianz:

## Diversità, parità e inclusione

Per essere prospero, un ambiente di lavoro deve essere accogliente e inclusivo. Promuoviamo **una cultura della parità di genere e di inclusione** anche considerando aspetti quali le disabilità, la provenienza o origine, l'età, l'orientamento sessuale e l'identità di genere.

Ne è prova la nostra posizione di leadership nel **Refinitiv Index for Diversity and Inclusion** e nel **German Diversity Index**.

## Salute, sicurezza e benessere

Al fine di promuovere una cultura fiorente, la salute, la sicurezza e il benessere dei nostri dipendenti sono di primaria importanza. La pandemia ha messo in risalto **l'importanza della salute fisica e del benessere mentale**, ragioni per cui abbiamo introdotto una serie di nuove misure a sostegno dei nostri dipendenti. Nel 2021 abbiamo lanciato l'iniziativa quadro globale **Health in Action** per ridurre lo stress da attività lavorative. Nel 2022, il punteggio del **Work Well Index Plus (WWi+)** è aumentato di due punti percentuali rispetto al risultato del 2021 (69%).

📌 **Si rimanda alla sezione 02.4 del Bilancio di Sostenibilità di Gruppo 2022 e all'Allianz People Factbook 2022 per ulteriori informazioni.**

<sup>1</sup>) Ulteriori priorità chiave: Coinvolgimento dei dipendenti (Allianz Engagement Survey), modalità di lavoro (specialmente per il lavoro ibrido), 2.4.2 Pianificazione strategica della forza lavoro e 2.4.4 Acquisizione di professionisti di talento.

### 3. CITTADINANZA D'IMPRESA

Il nostro impatto sociale si esprime attraverso i **122 milioni di clienti** e gli oltre **159.000 dipendenti** che vivono e lavorano nelle rispettive comunità di appartenenza in più di **70 Paesi**.

**L'impatto sociale di Allianz** scaturisce dall'impatto che la nostra attività e la nostra organizzazione globale producono sul benessere della collettività, dalla società globale alle comunità locali.

Allianz, attraverso la remunerazione, l'assistenza sanitaria e altri benefit per i dipendenti, svolge un importante ruolo di stabilizzazione all'interno delle comunità. Pagando le tasse supportiamo le economie locali delle aree dove operiamo.

La nostra strategia per la **cittadinanza d'impresa**, che fa parte del nostro approccio sociale, ci supporta nell'agire in maniera responsabile nei confronti della società. Molti dei nostri dipendenti contribuiscono attivamente alle proprie comunità prendendo parte ai programmi di cittadinanza d'impresa Allianz e di volontariato locali tramite iniziative da parte delle entità Allianz locali e le 12 fondazioni affiliate ad Allianz.

Ne è un esempio la piattaforma **Fondazione Allianz UMANA MENTE** creata dalla volta a promuovere una cultura della

disabilità in Italia e un ambiente lavorativo più inclusivo.

➔ **Si rimanda alla sezione 02.7 del Bilancio di Sostenibilità di Gruppo 2022 per ulteriori dettagli.**

Ulteriori priorità chiave risultano dal Bilancio di Sostenibilità di Gruppo 2022: **l'Allianz Engagement Survey**, le modalità di lavoro (specialmente per il lavoro ibrido), 02.4.2 La Pianificazione strategica della forza lavoro e 02.4.4 L'Acquisizione di professionisti talenti e il coinvolgimento dei dipendenti.

#### **Generazioni future e persone con disabilità**

Abbiamo scelto di concentrarci sull'**OSS 8** delle Nazioni Unite - supportando l'inserimento lavorativo delle generazioni future e delle persone con disabilità. A questo scopo, adottiamo un approccio di Cittadinanza d'Impresa incentrato sulla formazione e sull'attività fisica e forniamo servizi attraverso le aree di **Cittadinanza d'Impresa Move Now**, le iniziative delle OE, le fondazioni, il sostegno all'istruzione e al mondo accademico e gli aiuti nelle emergenze.

L'obiettivo è quello di fornire le competenze necessarie a **entrare nel mondo del lavoro con tranquillità**.

Riteniamo che queste competenze richiedano una solida base mentale

e fisica, ed è per questo che crediamo che l'istruzione e l'attività fisica siano fondamentali per permettere alle nuove generazioni di crescere e prosperare.

Offriamo una serie di borse di studio grazie ai nostri partner accademici e sosteniamo la ricerca pionieristica in campo medico e ambientale tramite dei premi annuali. Avvalendoci della nostra preparazione, esperienza e partnership in ambito sportivo, realizziamo programmi destinati a valorizzare il benessere, la resilienza e la preparazione al lavoro dei giovani e delle persone con disabilità. In questo senso, collaboriamo a stretto contatto

con i nostri partner, tra cui il **Comitato Olimpico Internazionale**, il **Bayern München** e il **Comitato Paralimpico Internazionale**.

➔ **Si rimanda alla sezione 02.7 del Bilancio di Sostenibilità di Gruppo 2022 per ulteriori dettagli.**

#### **Attività per le generazioni future e le persone con disabilità**

Le attività di **Cittadinanza d'Impresa** di Allianz a livello locale nelle entità locali Allianz e a livello globale vengono indirizzate verso la strategia del Gruppo.



## MoveNow

Nel 2022 è stata lanciata a livello globale la **MoveNow Training Series** in collaborazione con il Comitato Paralimpico Internazionale partendo da dodici entità locali: Allianz, MoveNow si avvale della lunga tradizione di Allianz nel **coinvolgere i bambini/giovani e le persone con disabilità** in attività fisiche con elementi didattici tramite attività fisiche accessibili e attività didattiche sia fisicamente sul campo che in modalità digitale. Le nostre OE portano avanti delle attività per le generazioni future fatte su misura per i diversi mercati locali. Nel 2022 sono stati inaugurati dei progetti di Cittadinanza d'impresa da parte di 15 entità operative locali con un chiaro focus sull'OSS 18 per le generazioni future e le persone con disabilità. Questi programmi si sono aggiunti a iniziative esistenti di impatto sociale.

## Fondazioni Allianz

A livello globale, le nostre fondazioni supportano i programmi per le generazioni future migliorando l'istruzione, l'attività fisica e le possibilità di inserimento lavorativo. In Germania, la **Fondazione Allianz di Berlino** lavorerà su tre nuovi progetti di alto livello per le prossime generazioni.

➔ **Ulteriori informazioni sono disponibili qui.**

## Istruzione e supporto accademico

Allianz offre svariate borse di studio, incluse quelle per l'**ESMT di Berlino**, la **MIB Trieste School of Management e altre business school**. Sostiene inoltre la ricerca scientifica organizzando visite di ricercatori o ospitando tirocini.

## Aiuti di emergenza

Vogliamo sostenere **le comunità** nelle quali viviamo e lavoriamo nel momento in cui ce n'è bisogno, il che significa avere ben chiare le priorità locali e sfruttare l'expertise, le risorse e gli asset delle nostre entità organizzative locali per supportare la comunità. Ad esempio, Allianz ha fornito risposta all'invasione russa dell'**Ucraina** donando **10 milioni di euro** in aiuti umanitari. I nostri dipendenti e agenti monomandatari in tutti i mercati principali a livello mondiale hanno raccolto oltre **1 milione di euro**, e Allianz ha pareggiato la donazione dei dipendenti con un'identica cifra.

## Volontariato e donazioni dei dipendenti

Le iniziative di **volontariato e donazioni dei dipendenti** si articolano a livello locale nelle varie entità organizzative grazie ai programmi di impatto sociale di Allianz, nonché tramite le dodici fondazioni affiliate.



## Il nostro impegno per i diritti umani

Il rispetto dei **diritti umani** è un requisito fondamentale per un'azienda responsabile, sia all'interno che al di fuori delle nostre operations. In quanto firmataria del **Global Compact delle Nazioni Unite** (UNGC), Allianz SE si impegna a salvaguardare i diritti umani. Per essere un leader e un partner di fiducia nel settore, è necessario tutelare i diritti umani in ogni ruolo che rivestiamo, come assicuratori, investitori, asset manager, datori di lavoro e lungo tutta la filiera dei fornitori.

➔ **Per maggiori dettagli vedere il nostro Comunicato sui progressi UNGC.**

➔ **Per maggiori dettagli vedere il nostro Comunicato sui progressi UNGC.**

## Il nostro approccio di governance

**Una leadership solida** costituisce il fattore decisivo a livello di cultura e di governance aziendale. È il nostro stesso obiettivo ultimo a dettare come svolgiamo le nostre attività fra tutte le varie entità operative e, fra i vari fattori, d'importanza centrale è l'avere un quadro di policy ben solido.

Disponiamo di **funzioni di controllo a tre livelli** (Tre linee del Modello di difesa). Però essendo umani anche noi possiamo sbagliare; quando succede, tentiamo sempre di agire tempestivamente per rimediare, imparare e comunicare apertamente.

➔ **Per maggiori informazioni sulla governance si rimanda alle sezioni 01.8 e 05.4 del Bilancio di Sostenibilità del Gruppo 2022.**

# 07 Il nostro approccio all'integrazione della sostenibilità

Nella Risk Policy del Gruppo Allianz consideriamo i rischi di sostenibilità come eventi o condizioni che, se si verificassero, potrebbero avere un notevole effetto negativo sul patrimonio, sulla redditività o sulla reputazione del Gruppo Allianz o di una delle sue società.

Degli esempi in tal senso sono i rischi ambientali o connessi ai cambiamenti climatici, le violazioni dei diritti umani, i rischi per le comunità locali e rischi per i dipendenti.

Se non identificati e gestiti adeguatamente, i rischi di sostenibilità potrebbero comportare conseguenze rilevanti per Allianz e per i suoi clienti, fornitori e società partecipate.

Questi rischi includono ambiti dal legale al reputazionale, rischi di approvvigionamento e di interruzione dell'attività, rischi attinenti alla qualità e rischi operativi e rischi finanziari.

**Vagliando i progetti assicurativi, di investimento e di asset management in un'ottica di sostenibilità, Allianz è in grado di migliorare la propria conoscenza a livello di rischi e di cogliere potenziali opportunità di business a vantaggio di azionisti, clienti e stakeholder.**

L'impegno di Allianz nell'affrontare i temi ESG, ai quali qui ci riferiamo con il termine di "sostenibilità", comprende sia le nostre operations interne che le attività assicurative, di investimento e di asset management.

Nella nostra veste di assicuratori, investitori e asset manager a livello globale, capire e saper gestire gli aspetti legati alla sostenibilità ci permette di ridurre i rischi e individuare

le possibili opportunità in tutti gli ambiti in cui operiamo. Oltre alla gestione dei rischi, l'integrazione della sostenibilità ci spinge a creare prodotti e servizi in grado di offrire valore aggiunto alla società, a collaborare con i clienti e le società partecipate per ottenere benefici reali e a indirizzare i flussi di capitale verso risultati sostenibili per tutti gli stakeholder.

## **Rischi e opportunità connessi alla sostenibilità**

In quanto compagnia assicurativa che gestisce e assicura rischi che vanno da singoli eventi a periodi di decine di anni, per noi è fondamentale valutare i rischi a 360°.



## Le nostre regole e processi di Gruppo

Le regole aziendali e i processi di sostenibilità del Gruppo vengono applicati a tutte le attività di assunzione assicurativa, investimenti proprietari e operations interne, e richiedono una solida collaborazione fra le funzioni e le aree di business competenti.

Alcuni tra i processi chiave sono l'**Allianz Standard for Reputational Risk Management** e altri regolamenti interni come l'**Allianz Standards for P&C Underwriting** o l'**Allianz ESG Functional Rule for Investments**.



L'**Allianz ESG Integration Framework**, che è disponibile pubblicamente, fornisce maggior trasparenza sui nostri processi e linee guida afferenti alla sostenibilità.

La quarta versione del Framework è stata pubblicata nel 2021 ed è a disposizione qui.

➔ Per ulteriori informazioni si rimanda all'**Allianz ESG Integration Framework, versione 4**.

Le unità di asset management hanno creato una serie di processi, regole e elementi di governance per integrare la sostenibilità all'interno delle proprie attività di investimento.

## Integrare la sostenibilità a 360°

Applicare in maniera coerente i processi di sostenibilità nelle attività assicurative e negli investimenti proprietari è cruciale al fine di ridurre i rischi e cogliere le opportunità derivanti dalla transizione necessaria a raggiungere un'economia e società sostenibili, nonché nel nostro stesso percorso di trasformazione in fornitore di servizi finanziari che opera in maniera sostenibile.

➔ Si rimanda alle sezioni 02.1 a 02.3 del Bilancio di Sostenibilità di Gruppo 2022 per ulteriori informazioni sul nostro approccio all'integrazione della sostenibilità nelle attività assicurative, degli investimenti proprietari e dell'asset management.

➔ Per ulteriori approfondimenti si rimanda anche all'**Allianz ESG Integration Framework**.





	<b>81,9 %</b> delle transazioni valutate sono state autorizzate
	<b>15,6 %</b> sono state approvate a certe condizioni o subordinatamente ad azioni di mitigazione
	<b>2,4 %</b> sono state declinate o non perseguite

Si rimanda alle Tabelle ESG1-3 del Bilancio di Sostenibilità di Gruppo 2022 per ulteriori dettagli.

PROCESSI DI INTEGRAZIONE DELLA SOSTENIBILITÀ	AREA DI ATTIVITÀ				INFORMAZIONI
	ASS. DANNI	INVESTIMENTI Società quotate	INVESTIMENTI Società non quotate	ORGANIZZAZIONE, ACQUISTI	
<b>Segnalazione e valutazione ESG</b> (comprese le aree di business e i paesi ritenuti critici)	●	●	●	●	Integrazione sistematica dei rischi di sostenibilità eseguendo una due diligence caso per caso delle operazioni più critiche.
<b>Assegnazione di un punteggio ESG</b> (comprese le emissioni di CO <sub>2</sub> , le emissioni e i rifiuti tossici, la gestione della forza lavoro, l'etica aziendale, ecc.)		●			Integrazione sistematica dei fattori di sostenibilità utilizzando il metodo dell'assegnazione di un punteggio di sostenibilità.
<b>Processo di esclusione ESG</b> (include il carbone, le sabbie bituminose, le armi controverse, i diritti umani)	●	●	●	●	Esclusione di operazioni di investimento e assicurative in aree di business critiche.
<b>Engagement su ESG e confronto sui rischi</b> (su temi di sostenibilità, climatici e diritti umani)	●	●	●	●	Coinvolgimento sistematico delle società partecipate e dei clienti su tematiche di sostenibilità.
<b>L'ESG nella selezione dei partner commerciali</b> (inclusi gestori patrimoniali, riassicuratori, fornitori, ecc.)	●	●	●	●	Inclusione di criteri afferenti alla sostenibilità nella selezione, nomina e monitoraggio dei partner commerciali.

## Il nostro quadro di gestione dei rischi di sostenibilità

Continuiamo a espandere e rafforzare il **nostro approccio di gestione dei rischi di sostenibilità**, e in questo senso è fondamentale comprendere i requisiti e i vincoli delle nostre entità operative per sviluppare processi di sostenibilità globali e integrabili nei processi e sistemi locali.

Rivediamo e aggiorniamo periodicamente il nostro approccio alla gestione dei rischi di sostenibilità per assicurarci che sia aggiornato e pertinente rispetto al contesto del nostro core business.

## La regolamentazione in quanto elemento di integrazione della sostenibilità

Abbiamo bisogno della **regolamentazione** per guidare il processo di integrazione delle tematiche di sostenibilità in maniera strutturata. È per questo che accogliamo con favore **la normativa in materia di sostenibilità**, in quanto rappresentano uno strumento importante per garantire condizioni di concorrenza leale e di parità fra le parti.

Partecipiamo attivamente agli sviluppi normativi e ne promuoviamo l'applicazione. Per esempio, partecipiamo alla **Piattaforma sulla finanza sostenibile** della Commissione

Europea e abbiamo contribuito alle attività dell'**European Financial Reporting Advisory Group (EFRAG)** sugli standard di rendicontazione della sostenibilità dell'UE attraverso le partecipazioni alla **Project Task Force on European Sustainability Reporting Standards (PTF-ESRS)** fino all'aprile 2022 e al **Sustainability Reporting Technical Expert Group (SR TEG)** a partire dal maggio 2022.

In questo contesto, Allianz desidera offrire il proprio contributo specialistico nei confronti del settore assicurativo ad esempio nel duplice ruolo di assicuratore elaboratore e fruitore dell'informativa sulla sostenibilità come pure della correlata esistente regolamentazione.

1. Allianz prende parte alle attività per la definizione degli standard europei dell'**EFRAG**, che alla fine del 2022 ha presentato la sua prima serie di pareri tecnici non settoriali sugli standard di rendicontazione di sostenibilità dell'UE, attraverso una partecipazione che rappresenta il settore assicurativo europeo nel **Sustainability Reporting Technical Expert Group (SR TEG)** dell'EFRAG.

2. Per due anni, a partire dall'ottobre 2020, Allianz è stata l'unica compagnia assicurativa in seno alla **Piattaforma dell'UE sulla finanza sostenibile**, che funge da gruppo permanente di esperti presso la

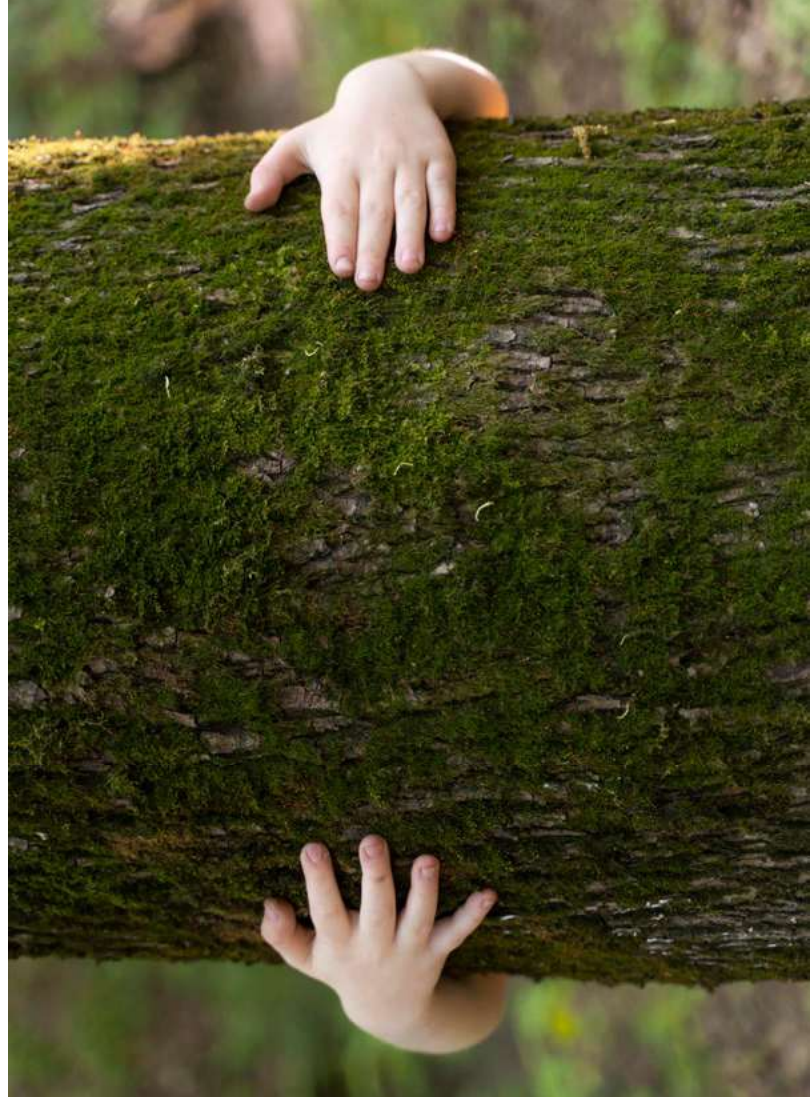
Commissione Europea per contribuire allo sviluppo di politiche comunitarie in materia di finanza sostenibile, in particolare l'ulteriore sviluppo della tassonomia dell'UE.

Puntiamo a mettere in campo la normativa sulla sostenibilità attraverso un'implementazione uniforme in tutte le società. Allianz e a sviluppare **nuove opportunità commerciali** nel rispetto delle disposizioni normative.

A questo scopo, Allianz ha istituito un progetto di attuazione del Regolamento sulla finanza sostenibile a livello di Gruppo. Le linee guida interne, frutto di una stretta collaborazione con i Group Centers e le Entità legali, mirano a garantire coerenza di interpretazione e attuazione.

**Oltre che per la compliance con la regolamentazione, tali concetti servono come guida per gli standard interni per lo sviluppo dei prodotti e del business.**

 **Per ulteriori informazioni fare riferimento alla sezione 04.2 del Bilancio di Sostenibilità di Gruppo 2022.**



# 08

## La nostra governance della sostenibilità

Il nostro intento è quello di adottare **principi di governance chiari e trasparenti**.

Anche **la governance in materia di sostenibilità** rientra in questo ambito, in quanto cerchiamo di incorporare e raggiungere gli **obiettivi di sostenibilità** in tutte le nostre attività di business e strutture a livello globale.

Allianz attribuisce crescente importanza alla sostenibilità in un'ottica di piena integrazione della stessa all'interno dell'azienda.

Il **Board of Management di Allianz SE** è il responsabile ultimo di tutte le questioni inerenti alla sostenibilità ed è affiancato dal **Sustainability Board** (già noto come ESG Board). Nel 2021

Allianz ha istituito il **Group Center Global Sustainability** e il **Sustainability Committee** all'interno del Supervisory Board per garantire l'integrazione e l'attuazione della strategia di sostenibilità. **Global Sustainability** guida, coordina e affianca le funzioni e le entità operative del Gruppo per un'efficace integrazione dell'approccio strategico del Gruppo alla sostenibilità e dei relativi obiettivi nelle rispettive strategie e attività.

### SUPERVISORY BOARD

comprende il Sustainability Committee

### BOARD OF MANAGEMENT

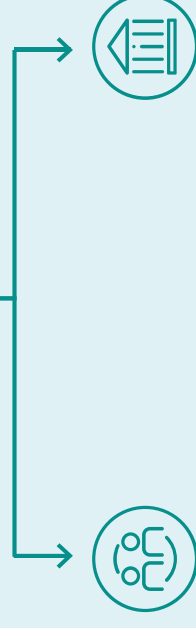
### GROUP SUSTAINABILITY BOARD

#### Cinque membri del BoM responsabili di funzione:

- Global Sustainability
  - Group Risk
  - Group Communication
  - Group Compliance
- Rendicontazione regolare al BoM SE
  - Consulenza e allineamento su tutte le questioni rilevanti di sostenibilità di Gruppo
  - Promozione ulteriore delle tematiche di sostenibilità nella governance e nei processi decisionali del Gruppo

### GLOBAL SUSTAINABILITY

Supporto full-time al Sustainability Board nell'integrazione della sostenibilità, nell'organizzazione e nel business



Scambio e allineamento regolari con i comitati e i responsabili delle funzioni di Gruppo in materia di sostenibilità

Scambio e allineamento regolari con i rappresentanti delle entità organizzative locali in materia di sostenibilità

Le performance in tema di sostenibilità rientrano nei sistemi retributivi di Allianz mediante obiettivi mirati per incentivare i membri del Board ad agire e a deliberare in relazione alle priorità E, S e G.

➔ **Si rimanda alla sezione 05.4 del Bilancio di Sostenibilità di Gruppo 2022 per una descrizione più completa della nostra governance della sostenibilità.**

## Organismi chiave coinvolti nella governance della sostenibilità

### Group Sustainability Board

In quanto Capogruppo, Allianz SE e il suo **Board of Management** sono i responsabili ultimi di qualsiasi questione relativa alla sostenibilità. Il Gruppo ha istituito un **Group Sustainability Board** dedicato (conosciuto come Group ESG Board fino al gennaio 2022) per coadiuvare il processo decisionale del Board of Management.

Ne fanno parte alcuni membri del Board of Management di Allianz SE e responsabili dei Group Center e si riunisce su base trimestrale. Il **Group Sustainability Board** viene affiancato dalla funzione **Global Sustainability** nell'esecuzione dei propri doveri. Di

seguito **gli obiettivi principali** del Group Sustainability Board:

- Preparare **il quadro di riferimento generale** in materia di sostenibilità per tutto il Gruppo Allianz.
- Rendere **la sostenibilità parte dei processi** di Gruppo e di Allianz in quanto organizzazione (ovvero, nelle operations e nella struttura) e nel business (investimenti, assicurazione e asset management).
- Monitorare e coordinare **le tematiche di sostenibilità trasversali** quali le questioni climatiche, sociali e di governance.

Di seguito **le principali responsabilità**

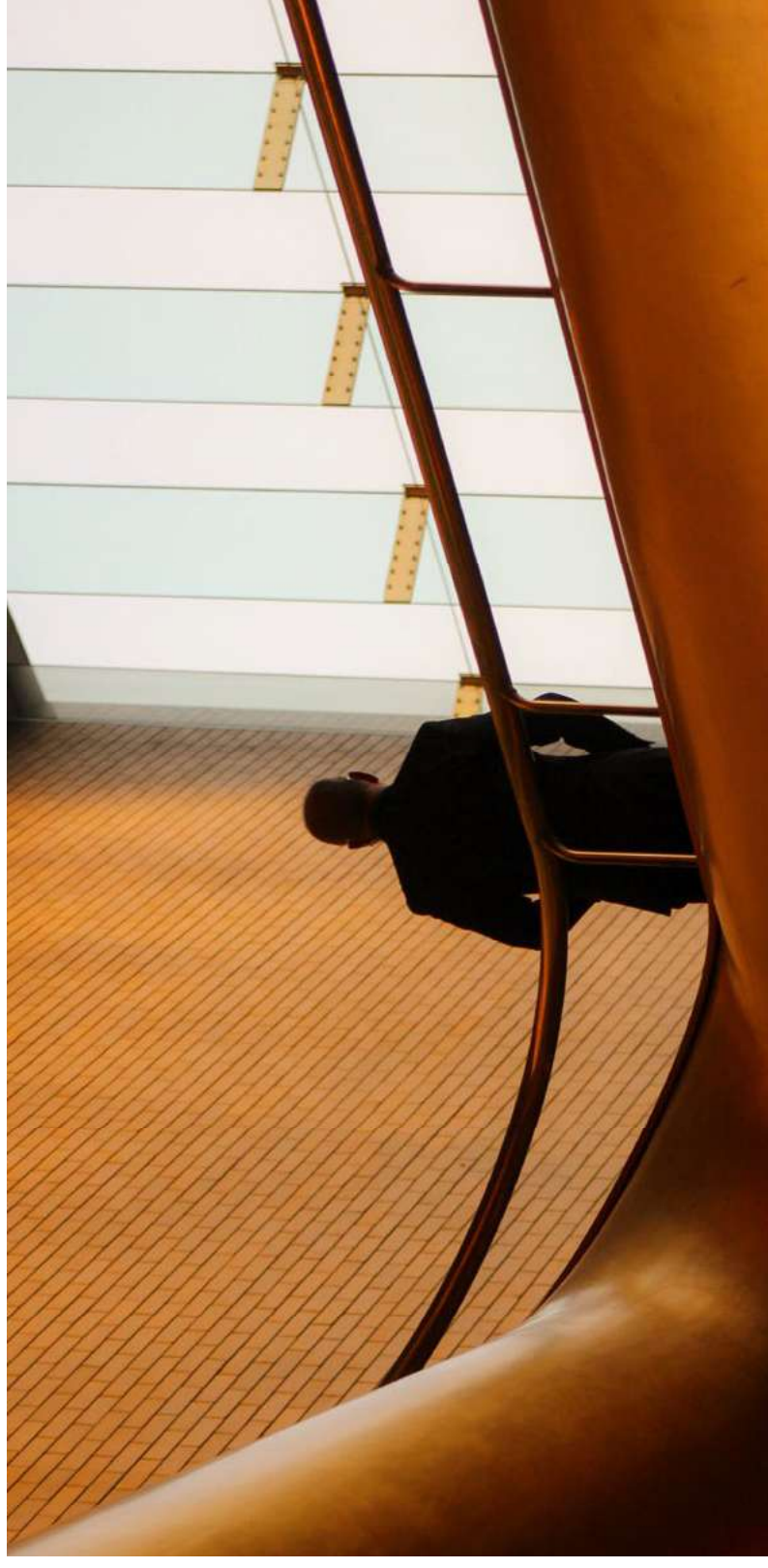
del Group Sustainability Board:

- Proporre ambizioni strategiche e formulare **proposte di obiettivi di sostenibilità** per la gestione della performance di sostenibilità all'interno del Gruppo Allianz.
- Sviluppare delle **raccomandazioni** per il posizionamento e il punto di vista di Allianz su temi critici in materia di sostenibilità.
- **Informare e consigliare** regolarmente il Board of Management di Allianz SE su tematiche e attività di sostenibilità.
- Adoperarsi per **integrare le questioni di sostenibilità** nella strategia, nelle attività e negli obiettivi del Group

Center e delle entità operative.

- Allinearsi sulla **comunicazione interna ed esterna** relativa alla sostenibilità e rivedere l'approccio di Gruppo al rating e alla rendicontazione di sostenibilità.
- **Monitorare i progressi** nell'attuazione degli obiettivi strategici relativi alla sostenibilità.

➔ **Si rimanda alle sezioni 01.8 e 05.4 del Bilancio di Sostenibilità di Gruppo 2022 per ulteriori informazioni sul Sustainability Board e i relativi target legati alla remunerazione del Board of Management.**



# Obiettivi di sostenibilità vincolanti per la remunerazione del Board of Management

Gli obiettivi del Consiglio di Amministrazione per il 2022 e 2023 sono stati ulteriormente sviluppati al fine di riflettere le priorità aziendali in tema di sostenibilità

I NOSTRI OBIETTIVI		2022	2023	SEZIONI DEL BILANCIO DI SOSTENIBILITÀ DI GRUPPO 2022
<b>Trasversali</b>		Garantire un posizionamento forte in ambito di sostenibilità (primi posti nel DJSI, MSCI, Sustainalytics). <sup>1</sup>	Ottenere un posizionamento forte in ambito di sostenibilità (primi posti nel DJSI e MSCI).	05.1; 05.2
		Definire un approccio e dei KPI per gestire i sinistri Danni retail in maniera sostenibile.		02.1.3
		Sviluppare una strategia per la sostenibilità nell'asset management che porti ad avere un posizionamento competitivo in termini di offerta commerciale sostenibile, nonché un'immagine fortemente associata alla sostenibilità.	Garantire l'esistenza di soluzioni sostenibili nei prodotti e negli investimenti proprietari.	02.3
<b>Ambientali</b>	<b>Decarbonizzazione</b>	<b>Operations:</b> riduzione del 18% delle emissioni di gas serra (GS) per dipendente entro il 2022 (sul 2019) e 88% di elettricità da fonti rinnovabili dell'energia complessiva utilizzata nel 2022.	Definire un posizionamento Sociale in linea con il Purpose di Allianz focalizzato sull'OSS 8.	01.4; 01.6; 02.7
		<b>Investimenti proprietari:</b> stabilire un piano quantitativo per arrivare a -25% emissioni di GS <sup>2</sup> (riduzione assoluta su public equity e obbligazioni societarie quotate entro la fine del 2024 vs 2019).	Continuare a ridurre le emissioni di GS per arrivare al -50% entro il 2025 e al net zero entro il 2030.	02.6
<b>Sociali</b>	<b>Fidelizzazione del cliente</b>	Digital Net Promoter Score (dNPS).	Miglioramento del Digital Net Promoter Score (dNPS) anno su anno e obiettivo complessivo.	02.5
	<b>Engagement dei dipendenti</b>	Inclusive Meritocracy Index (IMIX) e Work Well Index+ (WWI+).	Miglioramento dell'Inclusive Meritocracy Index (IMIX) e Work Well Index+ (WWI+) anno su anno e in generale verso l'obiettivo prefissato.	02.4
<b>Governance</b>		Contributi della leadership, con un focus particolare sugli Allianz People Attributes (Customer & Market Excellence, Collaborative Leadership, Entrepreneurship and Trust).	Contributi della leadership con un focus particolare sugli Allianz People Attributes (Customer & Market Excellence, Collaborative Leadership, Entrepreneurship and Trust).	02.4

1) A seguito di una revisione, il rating Sustainalytics è stato considerato fuori perimetro per il BoM post-2022.

2) Classe 1 e 2 delle società investite in base al GHG Protocol. Il GHG Protocol classifica le emissioni di GS in tre classi generali. Classe 1: qualsiasi emissione di GS proveniente da fonti di proprietà o sotto il controllo dell'ente in questione. Classe 2: emissioni di GS indirette derivanti dal consumo di energia elettrica acquistata, riscaldamento a vapore. Classe 3: altre emissioni indirette quali per l'estrazione e produzione di materiali acquistati e carburanti, attività afferenti al trasporto realizzate in veicoli non di proprietà o sotto il controllo dell'ente in questione, attività correlate all'energia elettrica (quali perdite di trasmissione e distribuzione) non rientranti nella Classe 2, attività esternalizzate, gestione delle acque, ecc. Fare riferimento alle Note esplicative Allianz per il metodo di calcolo. Fonte per i dati sulle emissioni: MSCI.

## Supervisory Board di Allianz SE: Sustainability Committee

Il Supervisory Board di Allianz SE ha creato il **Sustainability Committee** nel 2021, i cui obiettivi principali comprendono:

- Consigliare il Supervisory Board in materia di sostenibilità per garantire un **posizionamento e uno sviluppo economicamente solido e sostenibile** del Gruppo Allianz.

- Monitorare da vicino e supportare la sorveglianza della strategia di sostenibilità del Board of Management, con un particolare **focus sulla gestione ed esecuzione** del quadro strategico di  **misure di sostenibilità** a livello di Gruppo.

- Come parte integrante del lavoro di revisione del Supervisory Board, rivedere preliminarmente la **dichiarazione non finanziaria** del Bilancio di Gruppo e del Bilancio di Sostenibilità, inclusa **la relazione sulla trasparenza fiscale**.

- Fornire supporto al Comitato Risorse Umane nella **determinazione dei target** interconnessi legati alla sostenibilità nonché nella revisione del raggiungimento dei target prefissati per la remunerazione del Board of Management.

Nel 2022 il Sustainability Committee ha fornito il proprio parere in merito agli

obiettivi legati alla sostenibilità per i membri del Board of Management di Allianz SE, valutando il raggiungimento di tali obiettivi da parte del Board of Management e ha fornito le proprie raccomandazioni al Comitato Risorse Umane del Supervisory Board.

È stato inoltre informato sulla Strategia di Sostenibilità e ha fornito la propria consulenza e indirizzo su tematiche critiche.

➔ **Si rimanda alla sezione 05.4 del Bilancio di Sostenibilità di Gruppo 2022 per ulteriori informazioni sul Sustainability Committee e i suoi componenti.**

➔ **Si rimanda alla Relazione sulla remunerazione contenuta nel Bilancio di Gruppo 2022 per ulteriori informazioni sul sistema di remunerazioni vigente nel Gruppo Allianz, pagine 26 e 52.**

## Group Center Global Sustainability

Dal 1° gennaio 2021 l'agenda di sostenibilità di Allianz è sotto la guida della funzione **Global Sustainability** (Group Center).

Responsabile della funzione è il **Chief Sustainability Officer** (CSO), che riporta direttamente al Presidente del

Group Sustainability Board. Global Sustainability supporta il **Group Sustainability Board** nell'esecuzione delle sue responsabilità, tra cui la preparazione, il coordinamento e l'attuazione delle decisioni da parte del Group Sustainability Board.

Global Sustainability coadiuva i Group Center e le entità operative locali di Allianz al fine di integrare efficacemente la strategia di sostenibilità di Gruppo nei relativi processi di business e quadri di riferimento delle policy.

Global Sustainability guida l'integrazione delle tematiche di sostenibilità in tutta l'organizzazione e i business per assicurare che Allianz abbia un ruolo attivo nelle comunità ed economie nelle quali opera.

I **Group Center** assumono la responsabilità per la sostenibilità all'interno delle loro funzioni con lo scopo di incorporare la sostenibilità attraverso tutta l'organizzazione e il business di Allianz.

Group Sustainability e i Group Center si avvalgono di una fitta rete di specialisti di sostenibilità e di business distribuiti globalmente tra le entità operative di Allianz e guidano definendo **standard minimi** per assicurare l'incorporazione della sostenibilità nelle rispettive strategie e approcci. Questa rete promuove **lo sviluppo di un approccio**

**alla sostenibilità a livello di gruppo**, la condivisione di buone pratiche e proietta positivi impatti su ampia scala in tutta l'organizzazione. Infine, svariati Comitati di Gruppo hanno un ruolo centrale nei processi decisionali per l'integrazione della sostenibilità.

➔ **Si rimanda alla sezione 01.8 del Bilancio di Sostenibilità di Gruppo 2022 per ulteriori informazioni sui Comitati di Gruppo, che si occupano di decisioni in tema di sostenibilità. Le informazioni su business relativo ai cambiamenti climatici e alla governance a livello manageriale sono disponibili nella sezione 05.4 del Bilancio di Sostenibilità.**



Data di pubblicazione: 3 marzo 2023.

Per ulteriori dettagli, si veda anche il Sustainability Report di Gruppo.

### **Avvertenza relativa alle dichiarazioni previsionali**

Le dichiarazioni contenute nel presente documento possono includere dichiarazioni di aspettative future e altre dichiarazioni previsionali che si basano sulle attuali opinioni e ipotesi del management e comportano rischi e incertezze noti e non noti che potrebbero causare risultati o eventi reali assai differenti da quelli espressi o impliciti in tali dichiarazioni.

L'azienda non si assume alcun obbligo di aggiornare qualsiasi tipo di dichiarazione previsionale. La traduzione in lingua italiana è fornita per solo scopo divulgativo. Qualsiasi responsabilità legale fa capo esclusivamente alla versione originale in lingua inglese.

### **Allianz SE**

Global Sustainability Königinstraße 28  
80802 Monaco di Baviera Germania

[sustainability@allianz.com](mailto:sustainability@allianz.com)

[www.allianz.com/sustainability](http://www.allianz.com/sustainability)

Copyright © 2023 Allianz SE. Tutti i diritti riservati.